

Conférence GéoPicardie - Atelier 3

Exploiter les ressources mutualisées

Pour la création d'indicateurs de suivi de documents
d'urbanisme ou pour l'observation

Grégory Bodet – Oise-la-Vallée

Compiègne, le 12 février 2015



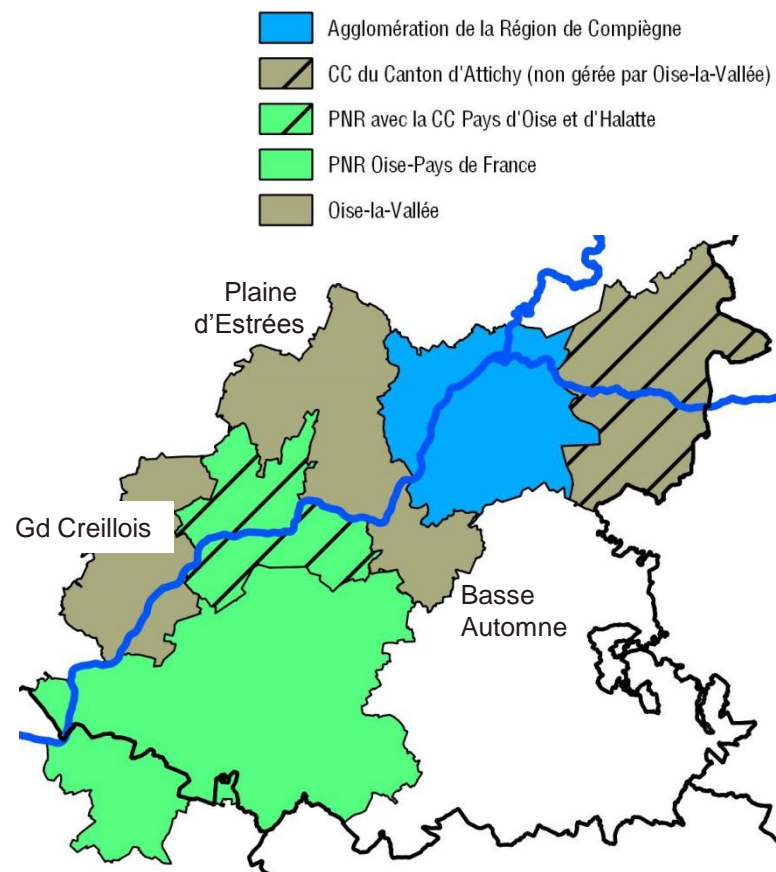
Les données de l'activité économique

L'apport de GéoPicardie

Besoin : disposer d'une connaissance sur les espaces économiques

La mutualisation a permis :

- De mettre en œuvre un modèle de données commun (échange, comparaison, ...)
- De partager l'alimentation de la base de données : les zones d'activités (par les acteurs locaux) venant alimenter la base régionale
- De mutualiser les énergies dans la vallée de l'Oise (saisie des données par territoires d'intervention des acteurs)



Les données de l'activité économique

Applications opérationnelles

Création d'indicateurs de suivi de SCoT

- Objectifs économiques à évaluer
- Les données mutualisées ont permis d'éviter de réaliser un diagnostic spécifique (gain de temps et d'argent)
- Exploitation des données à plusieurs échelles

Les données de l'activité économique

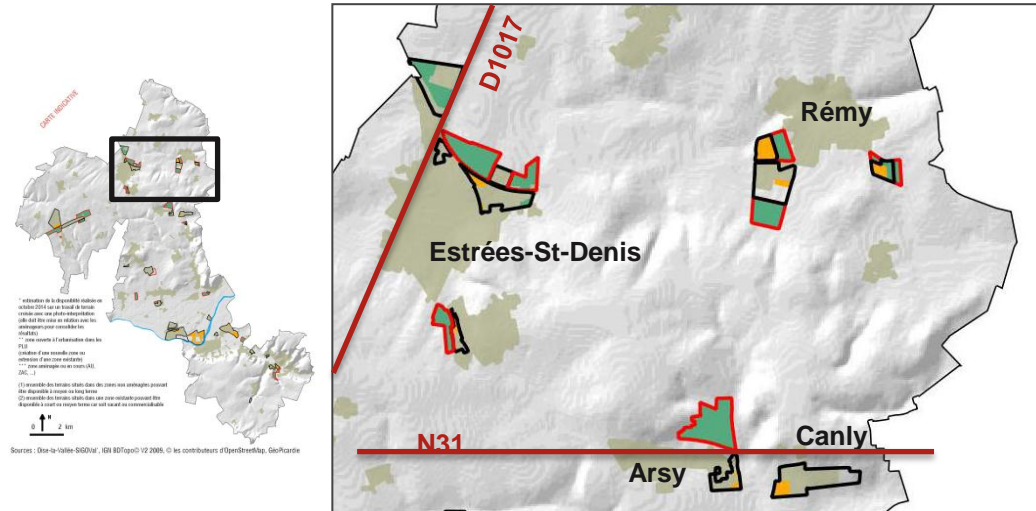
Applications opérationnelles

→ Suivi des disponibilités foncières dans les ZA en rapport avec la création de nouvelles zones

1 : recensement de la donnée



2 : cartographie globale



Suivi des disponibilités foncières à vocation économique dans les sites d'activité identifiés*

(sites délimités dans le cadre de GéoPicardie)

Site d'activité

- Commercialisé ou en cours
- Extension ou nouveau site inscrit dans les PLU

Etat du foncier

Zone sans aménagement**

Terrain potentiel ou vacant (1)

Zone aménagée***

Terrain disponible ou vacant (2)

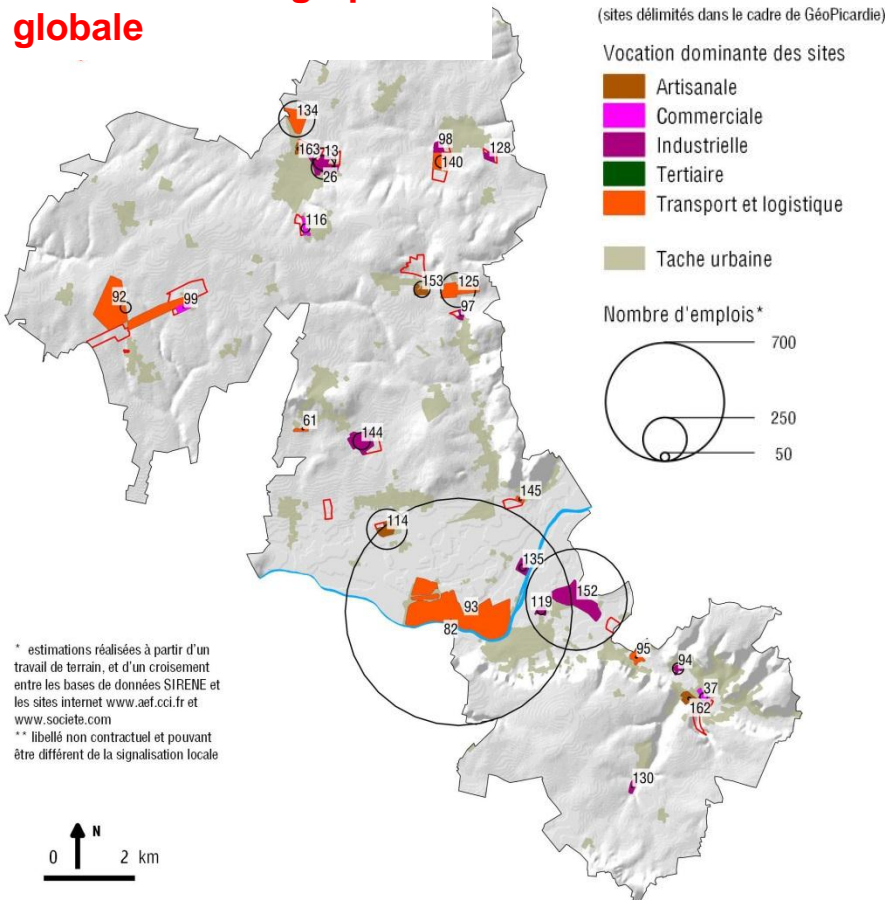
3 : extraction de données

type de site	Surface brute (en ha)	Surface nette (en ha)	Terrains potentiellement disponibles	
			En ha	En %
existant	645	563	119	21%
extension	119	118	104	88%
création	82	82	81	99%

Les données de l'activité économique

Applications opérationnelles

1 et 2 : recensement de la donnée et cartographie globale



→ Suivi de l'emploi dans les ZA dans la perspective de mieux appréhender la consommation d'espace et les emplois créés

3 : extraction de données

type de site0	Nombre d'établissements	Nombre d'emplois	Nombre d'emplois	% des emplois dans les sites d'activité
existant	157	4 215		
extension	0	0	6 865	61,4%
création	0	0		

estimation



Nombre d'emplois net* : **10 emplois/ha**

* Nombre d'emploi / (Surface nette des terrains – surface disponible)

Les orthophotographies

L'apport de GéoPicardie

Besoin : mieux suivre les évolutions territoriales

La mutualisation a permis :

- De disposer d'un complément aux données IGN (RGE)
 - IGN : prise de vue tous les 5 ans



2001-2002
Région – GéoPicardie
1,25 m



2006 – IGN
50 cm



2008
Région – GéoPicardie
0,20 m



2010 – IGN
50 cm



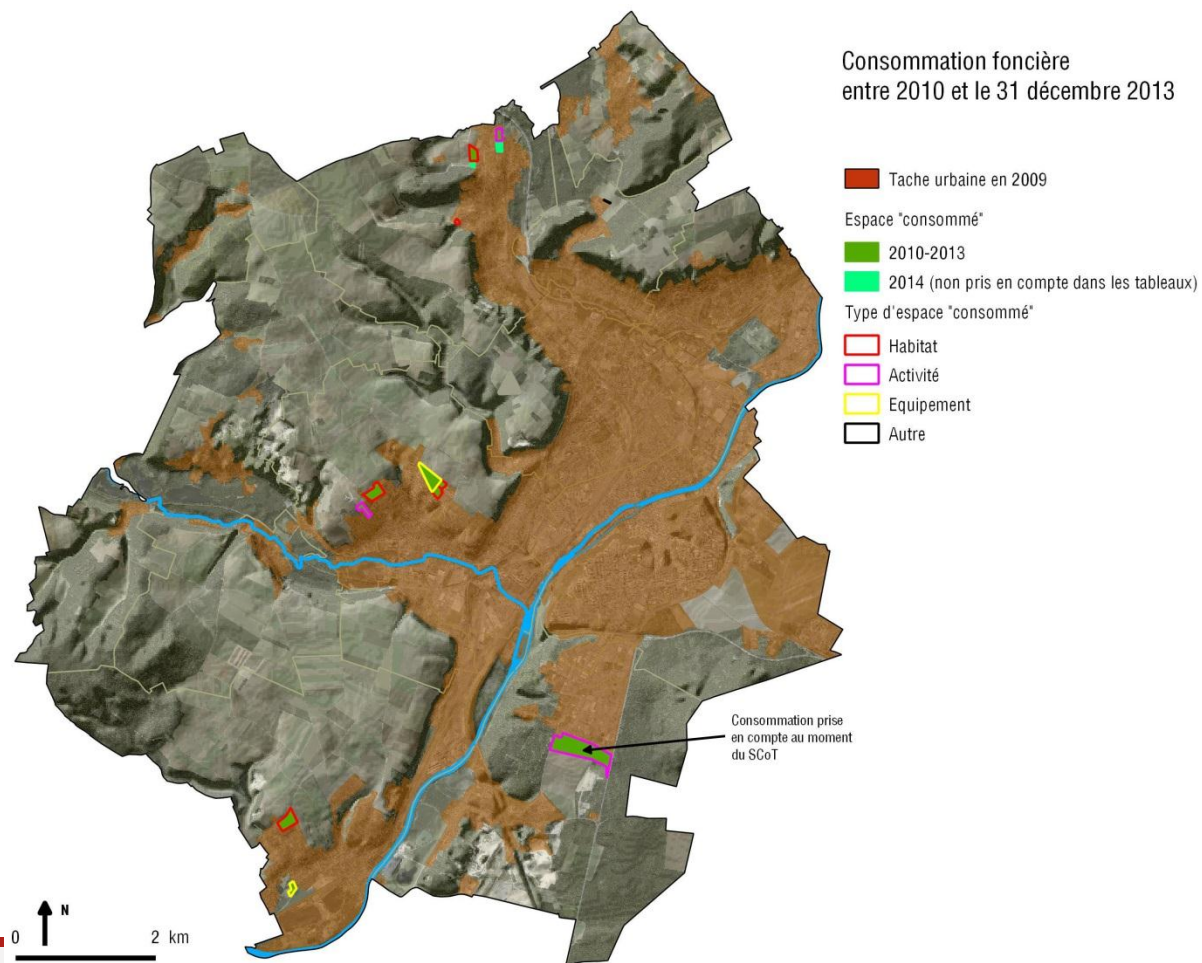
2013
Oise – GéoPicardie
15 cm

Les orthophotographies

Applications opérationnelles

L'étalement urbain : réalisation d'une tâche urbaine

- La méthode utilisée agrège plusieurs sources de données dont les orthophotographies
- Pour des territoires de SCoT inférieurs à 100 000 habitants sur des espaces relativement concentrés, la précision des données devient incontournable.
- Si on ajoute le temps de réalisation et d'évaluation des documents d'urbanisme, la disponibilité d'orthophotographie à des fréquences courtes est un gage d'efficacité et de précision.



Sources : Oise-la-Vallée-SIGOVal', SCoT du Grand Creillois, DDT Oise, IGN BDOrtho© 2010

Le Mode d'Occupation des Sols (MOS)

L'apport de GéoPicardie

Besoin : mieux suivre les évolutions des territoires à moyen et long terme

La mutualisation a permis :

- De favoriser l'échange avec les acteurs locaux lors de son élaboration par rapport aux situations locales (territoire test, correction, ...)
- De disposer d'un MOS complet, détaillé et uniforme sur la Région
 - À 3 dates : 1992, 2002 et 2010
- De participer au projet national d'Occupation du Sol Grande Échelle (OCS GE)

Le Mode d'Occupation des Sols (MOS)

Applications opérationnelles

Une exploitation brute des données

fiche d'identité

AGGLOMERATION DE LA REGION DE COMPIEGNE

édition 2014

présentation

Les « fiches d'identité », c'est une sélection de repères chiffrés socio-démographiques et économiques, mais aussi sur le logement, les déplacements domicile-travail ou encore l'occupation de l'espace.

Elles permettent une lecture rapide de la situation et de l'évolution des communes, intercommunalités, syndicats mixtes de SCoT ou « Pays-Région » qui composent le territoire de l'Agence Oise-la-Vallée.

Elles constituent une base de travail pour divers diagnostics menés dans la vallée de l'Oise.

Actualisées et enrichies d'année en année, elles rassemblent les données les plus récentes provenant du recensement de la population et d'autres sources diverses.

Avertissement

Les fiches d'identité édition 2014 sont alimentées notamment avec les données de 2011 du recensement de la population. Les résultats sur l'évolution entre deux dates doivent être lus avec prudence, d'une part, pour l'ensemble des communes, en raison de la méthode du recensement ; d'autre part pour les communes de plus de 10 000 habitants où le recensement n'est pas exhaustif et dépend de l'amélioration progressive du RIL (Répertoire d'Immeubles Localisés). Fichier des adresses qui sert de base à l'échantillonnage du recensement dans les grandes communes. Dans les fiches, les résultats concernés par ces recommandations sont repérés par l'icône

Sommaire

- population p 2
- logement p 3
- niveau de vie p 4
- économie p 5
- usage du sol p 6
- mobilité professionnelle p 7
- point méthodologique p 8

fiche d'identité

AGGLOMERATION DE LA REGION DE COMPIEGNE

édition 2014

usage du sol

superficie au sol

- population totale en 2011: 209,3
- population municipale en 2011: 73 060
- densité urbaine: 2 181
- nombre de logements en 2011: 34 469

« Pays région »

- Compiègne
- Compiègne
- Compiègne et Cléry-en-Vaux
- CA de la Région de Compiègne

occupation du sol

13,1 %

6,5 %

zones AU au PLU

Répartition des zones NA-AU selon leurs destinations au 01/06/2014 (%)

Destination	NA	AU
habitat	127,1	122,6
activités	18,4	18,4
services	18,4	18,4
équipements	0,2	0,2
autres	35,9	35,9

Agroforêt

Agroforêt	3,0%	69,0%	6,5%
Naturel	n.d.	n.d.	n.d.
Autre	n.d.	n.d.	n.d.

ARC

ARC	925	39,8%	66,2%	33,8%
Oise	n.d.	n.d.	n.d.	n.d.

occupation du sol

13,1 %

6,5 %

13,1 %

6,5 %

mode d'occupation des sols

Répartition de la surface de l'occupation du sol en 2010 (en ha)

Catégorie	Surface (ha)
1	1662,9
2	378,5
3	227,7
4	169,5
5	315,9
6	393,1
7	13232,8
8	279,1
9	0

Evolution de l'occupation du sol entre 1992 et 2010 (en ha)

Catégorie	Evolution (ha)
Urbain	242,0
Agriculture	-319,0
Naturel	-4,0
Eau	209,0
Autre	-128,0

1 - Espace urbain lié à l'habitat

2 - Espace urbain lié à l'activité

3 - Espace urbain lié à une grande infrastructure

4 - Extraction, décharge, chantiers ou vacance

5 - Espace urbain lié à un grand équipement

6 - Espace agricole

7 - Prairie

8 - Espace boisé ou assimilé

9 - Espace en eau

EPCI de Oise-la-Vallée

Sources : Oise-la-Vallée - SIGoVal', © GéoPicardie MOS, © les contributeurs d'OpenStreetMap

Merci de votre attention

Contact :

Bodet Grégory (Géomaticien)
Agence d'urbanisme Oise-la-Vallée
13 allée de la Faïencerie
60100 Creil
03 44 28 58 66
gregory.bodet@oiselavallee.org

Compiègne, le 12 février 2015

